

لا يكتب شيء في هذا الإطار

(ن2)

7- رتب (ي) الأعداد التالية ترتيبا تزايديا:

3,66 ; 3 ; 3,066 ; $\frac{18}{5}$; $\frac{322}{100}$; 3,11

(ن3)

8- كتلة قطعة نحاسية هي $4,08kg$ والكتلة الحجمية للنحاس الذي تتكون منه هي $3.4kg/dm^3$ احسب (ي) حجم هذه القطعة النحاسية:

المجال الثاني: الهندسة (11 نقطة)

(ن3)

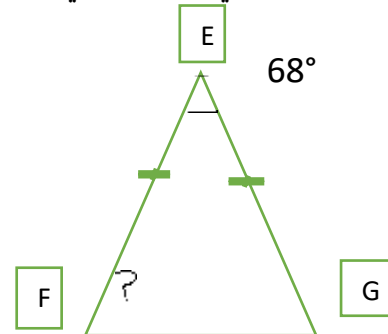
9- أنشئ (ي) الزاوية $B\hat{C}D$ ، قياسها 75° .
ثم أنشئ (ي) $[CM]$ منصف هذه الزاوية باستعمال الأدوات الهندسية المناسبة:

11- ارسم (ي) دائرة C مركزها O وقطرها $MN = 3\text{ cm}$.

(ن 2)

(ن 2)

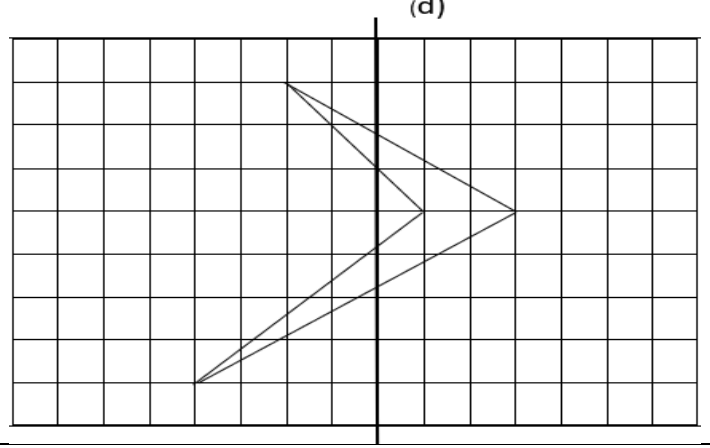
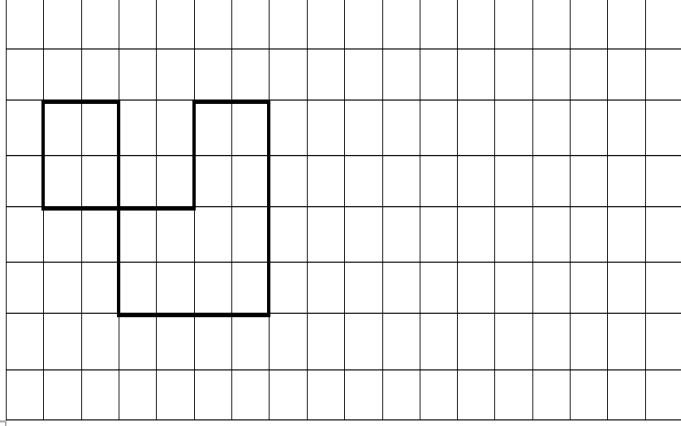
10- $F\hat{E}G$ مثلث متساوي الساقين في E احسب (ي) قياس الزاوية $F\hat{E}$ في الشكل التالي:



قياس الزاوية $F\hat{E}$ هو:

لا يكتب شيء في هذا الإطار

12 - أنشئ (ي) مماثل الشكل بالنسبة لمحور التماثل (d): (ن2) 13 - ارسم (ي) تصغير الشكل بمقدار مرتين : (ن2)



المجال الثالث: القياس (8 نقط)

(ن 4)

حول (ي) إلى الوحدة المطلوبة:

• 7,082 hm 0,7 m 25 cm =dm	- 14
• 24,5 g 57dg =cg	- 15
• 74,3 m ² 348 dm ² =a	- 16
• 2,36 m ³ 45 dm ³ =dal	- 17

(ن 1)

18- احسب (ي) محيط الدائرة C التي قياس شعاعها 3cm :

.....

(ن 1,5)

19- باع أحمد قطعة أرضية على شكل مربع قياس ضلعه 13m بثمن 1150 درهم للمتر المربع m².

أ - احسب (ي) مساحة القطعة الأرضية ب m²:

.....

ب - احسب الثمن الإجمالي للبيع بالدرهم dhs:

.....

(ن 1,5)

20 - صهريج ماء على شكل مكعب، طول ضلعه 12m².

أ - احسب (ي) مساحة قاعدة الصهريج ب m²:

.....

ب- احسب حجم الصهريج ب m³ :

.....

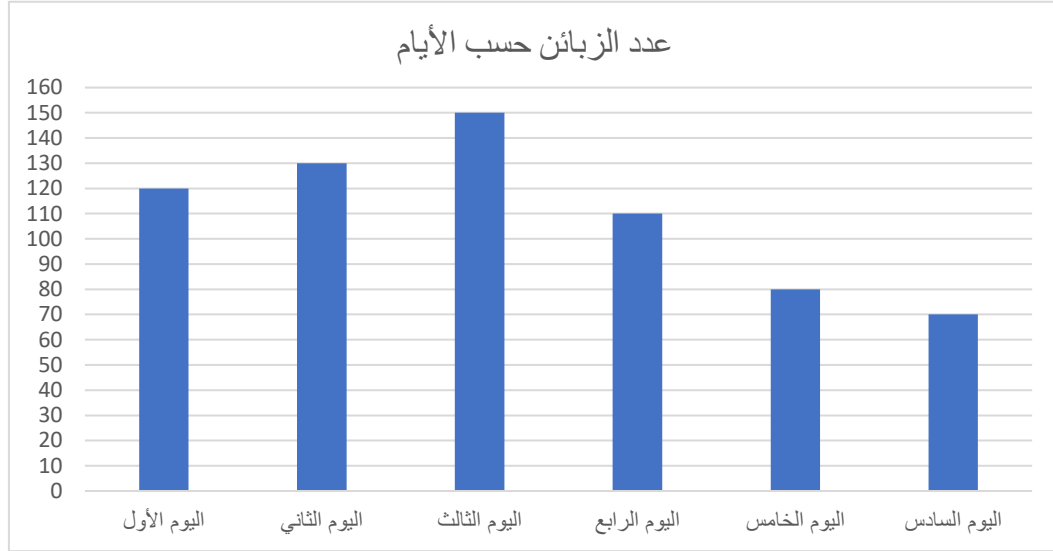
ج- ما هو حجم الماء اللازم ليمتلئ ربع الصهريج ب m³؟

.....

لا يكتب شيء في هذا الإطار

المجال الرابع: تنظيم ومعالجة البيانات (4 نقط)

21- يمثل هذا المخطط بالقضبان، عدد السياح الذين وفدوا على فندق بمدينة إفران خلال العطلة السابقة وذلك لمدة 6 أيام.



أ- ما هو مجموع السياح الوافدين على الفندق خلال العطلة السابقة؟ (ن1)

وضع صاحب الفندق استمارة تتضمن أسئلة موجهة لكل سائح قضي عطلته بالفندق، الهدف من الأسئلة هو قياس درجة رضى الزبائن حول خدمات الفندق، فكانت الأجوبة كالتالي:

ب- ما هو عدد السياح الذين أجابوا عن الاستمارة؟

(ن2)

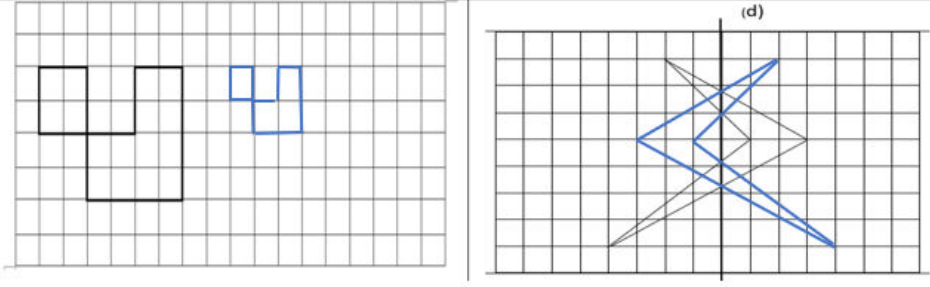
غير راض	راض	راض جدا	
67	101	79	نظافة الفندق
27	60	160	التغذية
15	193	39	الاستقبال
102	135	10	الأثمنة

ج - ما هو عدد السياح الذين سيحاول صاحب الفندق إرضائهم (سائح غير راض) بخصوص خدمات النظافة والاستقبال والتغذية؟ (ن1)

شبكة التصحيح وسلم التنقيط	<p>المملكة المغربية وزارة التربية الوطنية والتعليم العالي والبحث العلمي المديرية الإقليمية (فران)</p> <p>الامتحان الموحد الإقليمي لنيل شهادة الدروس الابتدائية دورة: يوليو 2022</p>
مدة الإنجاز: ساعة ونصف	مادة الرياضيات

سلم التنقيط	المجال الأول: الأعداد والحساب 17 شقطة	
<p><u>نقطتان</u></p> <p>نقطة عن عملية الطرح</p> <p>ونقطة عن عملية الجمع</p>	$637159 - (179,890 + 4824) = 632155,11$ $(179,890 + 4824) = 5003,89$ $637159 - 5003,89 = 632155,11$	1
<u>نقطتان</u>	$136,79 \times 184 = 25169,36$	2
<u>نقطتان</u>	$863,5 \div 4,4 = 196,25$	3
<u>نقطتان</u>	$\left(\frac{1}{2} + \frac{2}{5}\right) \times \left(\frac{5}{3} - \frac{1}{9}\right) = \left(\frac{5+4}{10}\right) \times \left(\frac{15-1}{9}\right) = \frac{9}{10} \times \frac{14}{9} = \frac{14}{10} = \frac{7}{5}$	4
<u>نقطتان</u>	$1h42 \text{ min } 17s + 59 \text{ min } 43s = 2h \ 42min$	5
<u>نقطتان</u>	$64 \times 49 = 4^3 \times 7^2$; $125 \times 1 = 5^3 \times 1^2$	6
<u>نقطتان</u>	$3 < 3,066 < 3,11 < \frac{322}{100} < \frac{18}{5} < 3,66$	
<p><u>نقط 3</u></p> <p>يحصل عليها</p> <p>المتعلم والمتعلمة بعد تقديم الجواب كاملا مع تبيان طريقة الحصول عليه ودون إغفال الوحدة</p>	<p>$\frac{\text{الكتلة } m}{\text{الحجم } v} = \text{الكثافة الحجمية} \rightarrow \frac{\text{الكتلة}}{\text{الكثافة الحجمية}} = \text{الحجم}$</p> $\frac{4,08}{3,14} = 1,2 \text{ dm}^3$	8

المجال الثاني: الهندسة 11 شقطة

<p><u>نقط 3</u></p> <p>نقطة ونصف عن إنشاء الزاوية باستعمال الأدوات الهندسية ونقطة ونصف عن إنشاء المنصف وتسميته $[CM]$</p>	إنشاء الزاوية $B\hat{C}D$ ، قياسها 75° . ثم إنشاء $[CM]$ منصف هذه الزاوية باستعمال الأدوات الهندسية المناسبة	9
<u>نقطتان</u>	قياس الزاوية \hat{F} هو 56° $(180 - 68) \div 2 = 112 \div 2 = 56^\circ$	10
<p><u>نقطتان</u></p> <p>على المتعلم والمتعلمة أن يستعمل الأدوات الهندسية في إنشاء الدائرة، باستخدام قياس القطر أو الشعاع في رسمه، وأن يسمي O مركز الدائرة C</p>	رسم دائرة C مركزها O وقطرها $MN = 3 \text{ cm}$	11
<p><u>نقطتان</u></p> <p>عن التماثل المحوري</p> <p><u>نقطتان</u></p> <p>عن تصغير الشكل</p>		12 13

شبكة التصحيح وسلم التنقيط	<p>الجمهورية المغربية وزارة التربية الوطنية والتعليم الأولي والثانوي</p> <p>المركز الجهوي لمراقبة الامتحانات المركز الجهوي لمراقبة الامتحانات</p> <p>الامتحان الموحد الإقليمي لنيل شهادة الدروس الابتدائية</p> <p>دورة: يوليو 2022</p>
مدة الإنجاز: ساعة ونصف	مادة الرياضيات

المجال الثالث: القياس (8 نقط)																		
نقطة	✓ 7,082 hm 0,7 m 25 cm = 7091,5dm	14																
نقطة	✓ 24,5 g 57dg = 3020 cg	15																
نقطة	✓ 74,3 m ² 348 dm ² = 0 ,7778 a	16																
نقطة	✓ 2,36 m ³ 45 dm ³ = 240,5 dal	17																
نقطة	$p = \pi \times d = \pi \times (r \times 2) = 3,14 \times 3 \times 2 = 18,84 \text{ cm}$	18																
نقطة ونصف أ- نقطة ب- نصف نقطة	<div>أ - مساحة القطعة الأرضية. $13 \times 13 = 169m^2$</div> <div>ب - الثمن الإجمالي للبيع $169 \times 1150 = 194\ 350 \text{ Dhs}$</div>	19																
نقطة ونصف أ- نصف نقطة ب- نصف نقطة ج- نصف نقطة	<div>أ- مساحة قاعدة الصهرج $12 \times 12 = 144m^2$</div> <div>ب- حجم الصهرج $12 \times 12 \times 12 = 1728m^3$</div> <div>ج- حجم الماء اللازم ليمتلئ ربع الصهرج $1728 \times \frac{1}{4} = 432 \text{ m}^3$</div>	20																
المجال الرابع: تنظيم ومعالجة البيانات (4 نقط)																		
أ- نقطة ب- نقطتان (تمنح لكل من بين طريقة الحصول على المجموع) ج- نقطة إذا بين المتعلم والمتعلمة طريقة الحصول على الجواب	<div>أ- مجموع السياح الوافدين على الفندق خلال العطلة السابقة $120 + 130 + 150 + 110 + 80 + 70 = 660$</div> <div>ب- عدد السياح الذين أجابوا على الاستمارة هو 247 لأن مجموع أي سطر من أسطر الجدول تساوي 247</div> <table><tr><td>79</td><td>101</td><td>67</td><td>نظافة الفندق</td></tr><tr><td>160</td><td>60</td><td>27</td><td>التغذية</td></tr><tr><td>39</td><td>193</td><td>15</td><td>الاستقبال</td></tr><tr><td>10</td><td>135</td><td>102</td><td>الأمننة</td></tr></table> <div>ج- عدد السياح الذين سيحاول صاحب الفندق إرضائهم (سائح غير راض) بخصوص خدمات النظافة والاستقبال والتغذية هو 109 لأن: $67 + 15 + 27 = 109$</div>	79	101	67	نظافة الفندق	160	60	27	التغذية	39	193	15	الاستقبال	10	135	102	الأمننة	21
79	101	67	نظافة الفندق															
160	60	27	التغذية															
39	193	15	الاستقبال															
10	135	102	الأمننة															