



الصفحة
1
6



الامتحان الوطني الموحد للبكالوريا  
الدورة الإستدراكية 2010  
الموضوع

7	المعامل:	RS28	الفيزياء والكيمياء	المادة:
3	مدة الإنجاز:		شعبة العلوم التجريبية مسلك العلوم الفيزيائية	الشعب(ة) أو المسلك:

يسمح باستعمال الآلة الحاسبة العلمية غير القابلة للبرمجة

يتضمن الموضوع أربعة تمارين : تمرين في الكيمياء وثلاثة تمارين في الفيزياء

الكيمياء : (7 نقط)

- دراسة الأسبرين.

الفيزياء : (13 نقطة)

\* الموجات ( 3 نقط):

- دراسة انتشار موجة ضوئية في قلب ليف بصري.

\* الكهرباء ( 4,5 نقط):

- دراسة دارة مثالية LC .

- تضمين إشارة جيبية .

\* الميكانيك (5,5 نقط) :

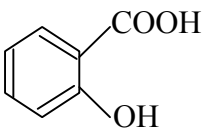
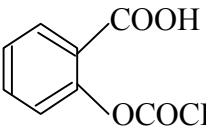
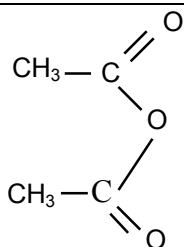
- تحديد بعض المقادير الفيزيائية المميزة لكوكب المريخ .

**الكيمياء: (7 نقط)**

الأسبرين أو حمض الأسيتيلسليسيليك (*acide acétylsalicylique*) من الأدوية الأكثر استعمالا في العالم، فهو مسكن للآلام و مقاوم للحمى...  
نقترح من خلال هذا التمرين دراسة طريقة تحضير الأسبرين و تفاعله مع الماء.

**المعطيات:**

- تمت جميع القياسات عند  $25^{\circ}\text{C}$ .
- يعطي الجدول التالي أسماء الأجسام المتفاعلة والنواتج وبعض القيم المميزة لها:

الاسم	حمض السليسيليك	حمض الأسيتيلسليسيليك	حمض الإيثانويك	اندريد الإيثانويك
الصيغة العامة	$\text{C}_7\text{H}_6\text{O}_3$	$\text{C}_9\text{H}_8\text{O}_4$	$\text{C}_2\text{H}_4\text{O}_2$	$\text{C}_4\text{H}_6\text{O}_3$
الصيغة نصف المنشورة			$\text{CH}_3\text{-COOH}$	
الكتلة المولية ( $\text{g.mol}^{-1}$ )	138	180	60	102
الكتلة الحجمية ( $\text{g.mL}^{-1}$ )	-	-	-	1,08

- نرمز لحمض الأسيتيلسليسيليك بالرمز AH ولقاعده المرافقة بالرمز  $\text{A}^-$ .
- ثابتة الحمضية للمزدوجة ( $\text{AH}/\text{A}^-$ ):  $\text{pK}_\text{A} = 3,5$ .
- ثابتة التوازن لتفاعل حمض الإيثانويك مع حمض السليسيليك:  $K = 7,0.10^{-3}$

**1- تحضير الأسبرين:**

لتحضير الأسبرين أو حمض الأسيتيلسليسيليك AH، قامت مجموعتان من التلاميذ بإنجاز تجربتين مختلفتين:

**1.1- التجربة الأولى:**

تم تحضير الأسبرين AH بتفاعل حمض الإيثانويك مع المجموعة المميزة هيدروكسيل HO لحمض السليسيليك الذي نرمز له ب ROH.

أنجزت المجموعة الأولى التسخين بالارتداد لخليط حجمه V ثابت، و يتكون من كمية المادة  $n_1 = 0,2 \text{ mol}$  لحمض الإيثانويك وكمية المادة  $n_2 = 0,2 \text{ mol}$  من حمض السليسيليك، بإضافة قطرات من حمض الكبريتيك المركز.

1.1.1- اكتب المعادلة الكيميائية المنمذجة لهذا التفاعل باستعمال الصيغ نصف المنشورة وأعط اسمه. (0,5 ن)

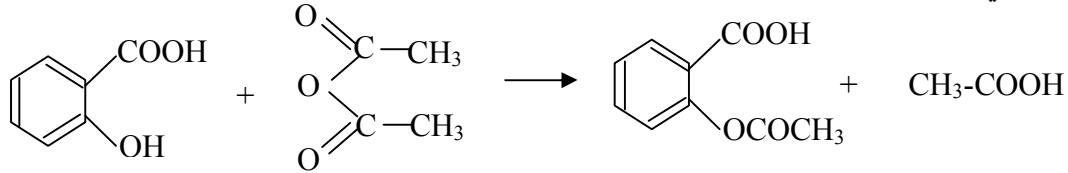
1.1.2- اعتمادا على الجدول الوصفي، أثبت العلاقة:  $K = \left( \frac{x_{eq}}{0,2 - x_{eq}} \right)^2$ ؛ حيث  $x_{eq}$  يمثل تقدم التفاعل عند

التوازن. (1 ن)

1.1.3 - حدد المردود  $r_1$  لهذا التفاعل. (1 ن)

1.2- التجربة الثانية:

لتحضير الكتلة  $m(\text{AH}) = 15,3 \text{ g}$  من الأسبرين ، أنجزت المجموعة الثانية خليطا مكونا من الكتلة  $m_1 = 13,8 \text{ g}$  من حمض السليسيليك والحجم  $v = 19,0 \text{ mL}$  من أندريد الإيثانويك بإضافة قطرات من حمض الكبريتيك المركز، فحدث تفاعل كيميائي نمذجته بالمعادلة الكيميائية التالية:



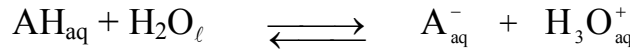
أوجد المردود  $r_2$  لهذا التحول باعتماد الجدول الوصفي.

1.3 - حدد التجربة الأكثر ملاءمة للتصنيع التجاري للأسبرين ، علل جوابك.

2- دراسة تفاعل الأسبرين مع الماء:

نذيب الكتلة  $m'$  من الأسبرين AH في الماء الخالص لتحضير محلول مائي (S) تركيزه C وحجمه  $V = 443 \text{ mL}$  و ذي  $\text{pH} = 2,9$ .

ننمذج هذا التحول الكيميائي بالمعادلة الكيميائية التالية :



2.1 - بين أن تعبير نسبة التقدم  $\tau$  هو :  $\tau = \frac{1}{1 + 10^{\text{pK}_A - \text{pH}}}$  . (1,5 ن)

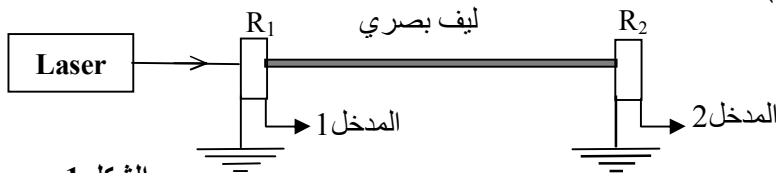
2.2- استنتج التركيز C واحسب الكتلة  $m'$  . (1 ن)

2.3- حدد النوع المهيمن من المزدوجة  $(\text{AH}/\text{A}^{-})$  في معدة شخص تناول قرصا من الأسبرين علما أن قيمة pH لعينة من عصارة معدته هي  $\text{pH} = 2$  . (0,75 ن)

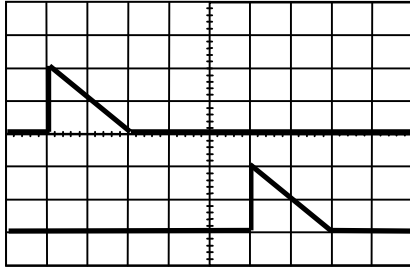
الموجات : ( 3 نقط )

تستعمل الألياف البصرية في مجالات متعددة أهمها ميدان نقل المعلومات والإشارات الرقمية ذات الصبيب العالي.  
تتميز هذه الألياف بكونها خفيفة الوزن ( مقارنة مع باقي الموصلات الكهربائية ) و مرنة و تحافظ على جودة الإشارة لمسافات طويلة. يتكون قلب الليف البصري من وسط شفاف كالزجاج لكنه أكثر نقاوة.  
يهدف هذا التمرين إلى تحديد سرعة انتشار موجة ضوئية في قلب ليف بصري و إلى تحديد معامل انكساره.

لتحديد سرعة انتشار موجة ضوئية في ليف بصري طوله  $L = 200 \text{ m}$  ، تم إنجاز التركيب التجريبي الممثل في الشكل (1) حيث يمكن اللاقطان  $R_1$  و  $R_2$  ، المركبان في طرفي الليف البصري، من تحويل الموجة الضوئية إلى موجة كهربائية نعاينها على شاشة راسم التذبذب. ( الشكل 2)



- نعطي : الحساسية الأفقية هي  $0,2 \mu\text{s}/\text{div}$
- سرعة الضوء في الفراغ:  $c = 3.10^8 \text{ m.s}^{-1}$
- نقرأ على لصيقة منبع اللزر:
- طول الموجة في الفراغ :  $\lambda_0 = 600 \text{ nm}$



الشكل 2

1- باستغلال الشكل 2 :

1.1 - حدد التأخر الزمني  $\tau$  المسجل بين  $R_1$  و  $R_2$  . (0,5 ن)

1.2 - احسب سرعة انتشار الموجة الضوئية في قلب

الليف البصري. (0,5 ن)

1.3 - استنتج معامل الانكسار  $n$  للوسط الشفاف الذي يكون قلب

الليف البصري. (0,5 ن)

1.4 - احسب طول الموجة الضوئية  $\lambda$  في قلب الليف. (0,5 ن)

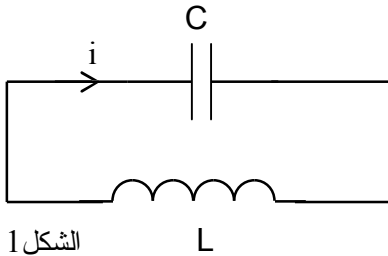
2- الليف البصري وسط شفاف يتغير معامل انكساره مع طول الموجة الواردة وفق العلاقة:

$$n = 1,484 + \frac{5,6 \cdot 10^{-15}}{\lambda^2}$$

نعوض المنبع الضوئي بمنبع آخر أحادي اللون طول موجته في الفراغ  $\lambda_0 = 400 \text{ nm}$  ؛ بدون تغيير أي شيء في التركيب التجريبي السابق، أوجد التأخر الزمني  $\tau'$  الملاحظ على شاشة راسم التذبذب. (1 ن)

الكهرباء : (4,5 نقطة)

المكثف و الوشيعه خزانان للطاقة؛ عند تركيبهما معا في دائرة كهربائية يتم تبادل الطاقة بينهما. نقترح من خلال هذا التمرين دراسة دائرة مثالية LC ودراسة تضمين إشارة جيبيه.



الشكل 1

1- التذبذبات الحرة في دائرة مثالية LC :

قامت مجموعة من التلاميذ بالشحن الكلي لمكثف سعته C تحت توتر مستمر U ، وبتزكيه مع وشيعة (b) معامل تحريضها L ومقاومتها الداخلية مهملة (الشكل 1).

1.1- انقل على ورقة التحرير الشكل 1 ومثل عليه، في الاصطلاح مستقبل،

التوتر  $u_L$  بين مربطي المكثف والتوتر  $u_L$  بين مربطي الوشيعة (0,25 ن)

1.2 - أثبت المعادلة التفاضلية التي يحققها التوتر  $u_C$  . (0,25 ن)

1.3 - يمثل الشكل 2 تغيرات التوتر  $u_C$  بدلالة الزمن.

باستغلال المنحنى، اكتب التعبير العددي للتوتر  $u_C(t)$ . (0,5 ن)

1.4 - تتغير الطاقة المغنطيسية  $E_m$  المخزونة في الوشيعة

بدلالة الزمن وفق المنحنى الممثل في الشكل 3 .

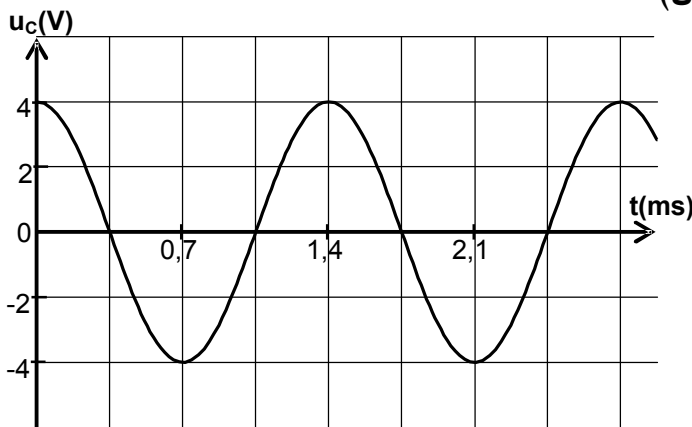
1.4.1- بين أن الطاقة  $E_m$  تكتب كما يلي :

$$E_m(t) = \frac{1}{4} C U^2 (1 - \cos \frac{4\pi}{T_0} t) \quad (0,5 \text{ ن})$$

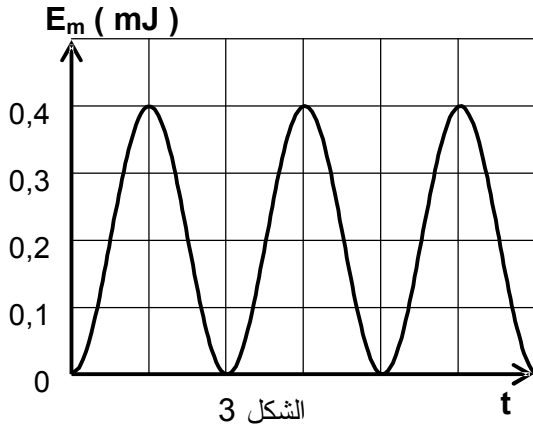
$$\sin^2 x = \frac{1}{2} (1 - \cos 2x) \quad \text{نذكر أن :}$$

1.4.2 - استنتج تعبير القيمة القصوى  $E_{m\max}$  للطاقة

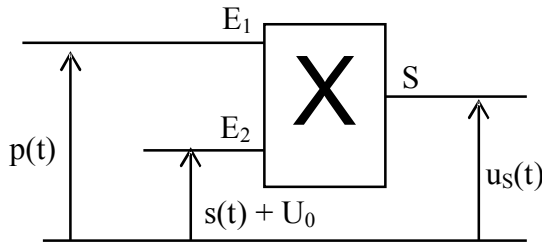
المغنطيسية بدلالة C و U . (0,5 ن)



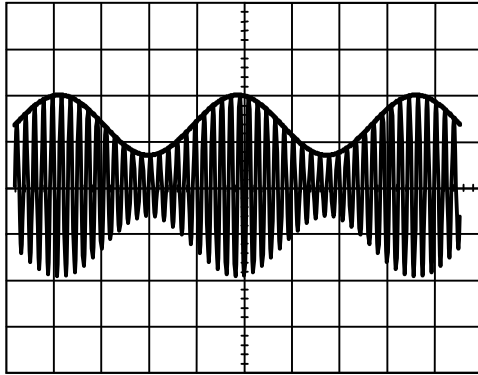
الشكل 2



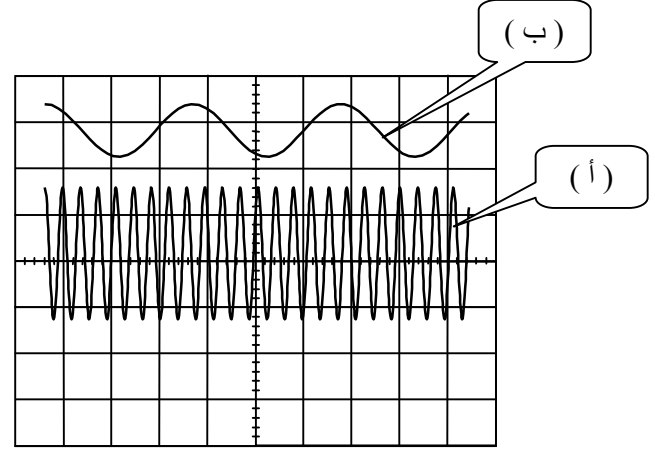
الشكل 3



الشكل 4



الشكل 6



الشكل 5

1.4.3 - باعتماد المنحنى  $E_m = f(t)$  ، حدد السعة  $C$  للمكثف المستعمل. (0,5 ن)

1.5 - أوجد معامل التحريض  $L$  للوشية (b) . (0,5 ن) 2- تضمين إشارة :

لإرسال إشارة جيبية  $s(t)$  ذات تردد  $f_s$  ، أنجزت المجموعة السابقة من التلاميذ في مرحلة ثانية، التركيب الممثل في الشكل 4؛ وطبقت التوتّر  $p(t) = P_m \cos 2\pi F_p t$  على المدخل  $E_1$  والتوتّر  $s(t) + U_0 = S_m \cos 2\pi f_s t + U_0$  على المدخل  $E_2$  (  $U_0$  المركبة المستمرة للتوتر ) ؛ وعينت على شاشة راسم التذبذب التوتريين  $p(t)$  و  $s(t) + U_0$  ثم التوتّر  $u_s(t)$  عند مخرج الدارة المتكاملة ؛ فحصلت على المنحنيات الممثلة في كل من الشكلين 5 و 6 .

2.1 - ما الشرط الذي يجب أن يحققه الترددان  $f_p$  و  $f_s$  للحصول على تضمين جيد ؟ (0,25 ن)

2.2 - أقرن كل منحنى من الشكلين 5 و 6 بالتوتر المناسب له. (0,75 ن)

2.3 - حدد نسبة التضمين  $m$  علما أن الحساسية الرأسية لراسم التذبذب هي  $1V/div$ . ماذا تستنتج ؟ (0,5 ن)

الميكانيك: (5,5 نقط)



المريخ وقمره

المريخ هو أحد كواكب النظام الشمسي الذي يمكن رصده بسهولة في السماء بسبب إضاءته ولونه الأحمر ، وله قمران طبيعيان هما فوبوس وديموس . اهتم العلماء بدراسته منذ زمن بعيد وأرسلت إليه في العقود الأخيرة عدة مركبات فضائية استكشافية مكنت من الحصول على معلومات هامة حوله. يقترح هذا التمرين تحديد بعض المقادير الفيزيائية المتعلقة بهذا الكوكب.

المعطيات :

- كتلة الشمس:  $M_S = 2.10^{30} \text{ kg}$
- شعاع المريخ:  $R_M = 3400 \text{ km}$
- ثابتة التجاذب الكوني:  $G = 6,67.10^{-11} \text{ (SI)}$
- دور حركة المريخ حول الشمس:  $T_M = 687 \text{ jours}$  ؛  $1 \text{ jour} = 86400 \text{ s}$
- شدة الثقالة على سطح الأرض:  $g_0 = 9,8 \text{ N.kg}^{-1}$
- نعتبر أن للشمس وللمريخ تماثلا كرويا لتوزيع الكتلة .

### 1 - تحديد شعاع مسار حركة المريخ وسرعته:

نعتبر أن حركة المريخ في المرجع المركزي الشمسي دائرية ، سرعتها  $V$  وشعاع مسارها  $r$  ( نهمل أبعاد المريخ أمام المسافة الفاصلة بينه وبين مركز الشمس، كما نهمل القوى الأخرى المطبقة عليه أمام قوة التجاذب الكوني التي تطبقها الشمس ).

- 1.1- مثل على تبيان القوة التي تطبقها الشمس على المريخ . ( 0,5 ن )
- 1.2- اكتب بدلالة  $G$  و  $M_S$  و  $M_M$  و  $r$  تعبير الشدة  $F_{S/M}$  لقوة التجاذب الكوني التي تطبقها الشمس على المريخ .  
(  $M_M$  تمثل كتلة المريخ ) ( 0,5 ن )
- 1.3- بتطبيق القانون الثاني لنيوتن بين أن :  
1.3.1- حركة المريخ حركة دائرية منتظمة. ( 0,5 ن )
- 1.3.2- العلاقة بين الدور والشعاع هي :  $\frac{T_M^2}{r^3} = \frac{4 \pi^2}{G.M_S}$  ؛ و أن قيمة  $r$  هي :  $r \approx 2,3.10^{11} \text{ m}$  . ( 1 ن )
- 1.4- أوجد السرعة  $V$  . ( 0,5 ن )

### 2- تحديد كتلة المريخ وشدة الثقالة على سطحه :

نعتبر أن القمر فوبوس يوجد في حركة دائرية منتظمة حول المريخ على المسافة  $z = 6000 \text{ km}$  من سطحه .  
دور هذه الحركة هو  $T_p = 460 \text{ min}$  ( نهمل أبعاد فوبوس أمام باقي الأبعاد ).  
بدراسة حركة فوبوس في مرجع أصله منطبق مع مركز المريخ ، والذي نعتبره غاليليا، أوجد :

- 2.1- الكتلة  $M_M$  للمريخ . ( 1 ن )
- 2.2- شدة الثقالة  $g_{0M}$  على سطح المريخ وقارنها بالقيمة  $g_{Mex} = 3,8 \text{ N.kg}^{-1}$  التي تم قياسها على سطحه باعتماد أجهزة متطورة . ( 1,5 ن )